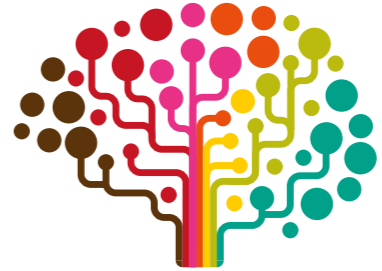




school of
understanding



schoolgids 2025-2026



jezelf.leren.zijn.
bij school of understanding

het. gaat. om.de. inhoud.

Voorwoord	5	Doorstroombeleid	31	Ouderbijdrage, sponsoring, subsidie en donaties	50
Schoolgegevens	6-7	De Engelse Taal	32	Vrijwillige Ouderbijdrage	51
Organisatie	8	Burgerschap	32	Integratie met opvang	52
Sturingsmodel	8	Adviesgesprekken	32	Algemene regelingen	54
Platte organisatie	8	Het kind	34	Toelatings procedure en beleid	54
Toezichthoudend bestuur	13	Het schoolondersteuningsprofiel	34	Leerplicht	55
Managementteam	13	Basisondersteuning	36	Schoolvakanties en verlof	55
Het team	14	Wat valt er binnen de basisondersteuning?	36	Kalenders en roosters	56
Schoolregels	16	Wat kunnen we niet bieden in onze basisondersteuning	37	Gym	56
Privacy	16	Zorgroute	38	Dagindeling dorpen	58
De school	18	Maatwerk: OndersteuningsTeam	42	Praktische zaken	59
Visie en Missie School of Understanding	18	Veiligheid	43	Klachtenregeling	61
Onze visie op de wereld	18	Grensoverschrijdend gedrag	43	Verzekeringen	62
Onze visie op onze rol	18	Meldcode huiselijk geweld en kindermishandeling	44	Schorsing en verwijdering	63
Onze missie	18	In kaart brengen (sociale) veiligheid	44	Bijlage 1: Beleid Burgerschap	66
Inrichting structuur	19	Ouders	46	Inleiding	66
Opbouw en Dorpen	20	Contactmomenten	47	Actief Burgerschap en Sociale integratie op de School of Understanding	67
Pleinen	21	Medezeggenschapsraad (MR)	48	Visie	67
Ontwikkelgroepen	22	SOUL Support	49	Praktijk	68
Inrichting activiteiten en rollen	22	Communicatie	49	Praktijkvoorbeelden	70
Coördinatoren	22			Registratie en het volgen van de ontwikkeling	71
Instructies en instructiegroepen	24				
Mentor	26				
Onderwijskundig beleid	27				
Invulling geven aan de Kerndoelen	27				
Levenslessen	28				
Sociaal Emotionele Ontwikkeling	28				
Toetsbeleid	30				
Doorstroomtoets	31				



voorwoord

Op 17 augustus 2015 was het zover. Wij openen in Amstelveen de deuren van de allereerste vestiging van de School of Understanding. Met de start van dit schooljaar vieren we alweer ons 10 jarig bestaan. Een heel bijzonder moment voor een heel bijzondere school... In de afgelopen jaren zijn we hard gegroeid, zowel qua leerlingen als in onze organisatie, kennis en kwaliteit. Maar dezelfde visie staat nog steeds overeind: gepersonaliseerd onderwijs inrichten waarmee we kinderen in een brede zin voorbereiden op de veranderende toekomst. Kortom, we leren kinderen:

jezelf.leren.zijn.

In deze gids worden de algemene visie en de praktische uitwerking van de gang van zaken rondom de school en haar organisatie op een rijtje gezet. Deze details en uitvoering volgen uit ons structurele beleid. Mocht je (nog) meer willen weten, kom dan als geïnteresseerde ouder van buiten naar onze informatieochtenden en als ouder van een kind op school naar de inloopochtenden.

Heeft u vragen, opmerkingen of suggesties? Vertel het ons. Wij vinden het belangrijk dat ouders actief meedenken over allerlei zaken die in en rondom onze school plaatsvinden. Het onderwijs op de School of Understanding is van ons allemaal!

schoolgegevens

📍 School of Understanding
Pandora 4A-5
1183 KK Amstelveen

✉ info@schoolofunderstanding.nl

🌐 www.schoolofunderstanding.nl

☎ (020) 220 19 00

👍 facebook.com/schoolofunderstanding/

🕒 Maandag t/m vrijdag
van 8.30 tot 14.30 uur

▶ School of Understanding Amstelveen

🌐 nl.linkedin.com/company/school-of-understanding



Schoolgrootte

Bij aanvang van het schooljaar **2025-2026** starten wij met ongeveer **200** kinderen voor onderwijs. Deze kinderen zijn verdeeld over drie verschillende dorpen.

Lentedorp start met 63 kinderen

Zomerdorp start met 54 kinderen

Herfstdorp start met 78 kinderen

Elementa start met 12 kinderen

Wij hebben voor het schooljaar 2025-2026 alleen nog een aantal plekken beschikbaar in het Lentedorp.

Huisvesting

De School of Understanding is gehuisvest in een door de gemeente beschikbaar gesteld pand in Amstelveen. Voor Elementa is er een tijdelijk gebouw op het schoolplein geplaatst. Voor de gymlessen maken wij gebruik van een gymzaal naast ons schoolgebouw.

Bijzonder onderwijs

De School of Understanding is lid van de Verenigde Bijzondere Scholen (VBS). Dit is een vereniging van circa 500 bijzondere scholen in het primair en voortgezet onderwijs met een eigen (pedagogische) identiteit. De VBS helpt de aangesloten schoolbesturen bij het realiseren van zelforganisatie en zelfbeheer.



organisatie

Sturingsmodel

Bij een ander model van onderwijs hoort ook een ander sturingsmodel.

In de praktijk is de directeur/uitvoerend bestuurder eindverantwoordelijk voor de school en delegeert hij het grootste deel van de verantwoordelijkheden en de dagelijkse leiding aan de andere leden van het managementteam.

Om inzichtelijk te hebben en te houden wie waarvoor verantwoordelijk is, is het Organiseatiebord in het leven geroepen.

Platte organisatie

Aangezien de School of Understanding een zogeheten 'eenpitter' is, een enige school binnen een bestuur is er geen extra bestuurslaag. De MR is de GMR en de Uitvoerend Bestuurder is ook de directeur.







Toezichthoudend bestuur

De School of Understanding in Amstelveen valt onder een eigen bestuur. Het bestuur draagt de eindverantwoordelijkheid voor de school en voor de kwaliteit van het onderwijs dat wordt gegeven. Het bestuur bewaakt en stimuleert de continuïteit en ontwikkeling van de school en bepaalt in samenspraak met de Management Team het beleid van de school.

De Raad van Toezicht van de School of Understanding bestaat uit een bestuursvoorzitter, een uitvoerend bestuurder en vier algemene leden. Onderwijsprofessionals met diverse achtergronden en deskundigheden. Op onze website vindt u meer informatie over hen.

Managementteam

Het Managementteam bestaat uit de volgende personen:

Uitvoerend bestuurder

Tijl Koenderink

Managementteam

Judith Mager, Jet Eiling, Lucy Wechseler

Spreekuur MT

Iedere woensdag tussen 8.00 en 8.30 uur is er inloopspreekuur van het MT. U kunt dan binnenlopen zonder afspraak, voor al uw vragen. Een afspraak maken is ook altijd mogelijk.

Het team



Lentedorp (± 4 - 6 jaar)

Coördinator

Erienne van der Veen

Team Lentedorp

- Erienne van der Veen
- Brigitta van den Berg
- Samantha Vosveld



Zomerdorp (± 6 - 9 jaar)

Coördinator

Marjon Eiling

Team Zomerdorp

- Marjon Eiling
- Daniëlle Beltman
- Deirdre v/d Berkt



Herfstdorp (± 9 - 12 jaar)

Coördinator

Maartje Waagenaar

Team Herfstdorp

- Maartje Waagenaar
- Marlissa Kraai
- Anne Kuntz
- Bart Paehlig



Ondersteunend personeel

Gymdocent

- Vacature (invaller)

Intern vertrouwenspersoon

- Brigitta van den Berg

Ondersteuningscoördinator

- Marjon Eiling
- Hilde Hemmer

Office Manager

- Sam Alberts

Onderwijs assistent

- Marsha van der Straeten

Leerkracht

- Rianne Steijn

Stagiaires

Wij werken met stagiaires van verschillende opleidingen. Zo zullen er studenten zijn die de opleiding volgen tot pedagogisch medewerker, leerkracht, schoolleider of tot (ortho)pedagoog. Zij zullen een belangrijke bijdrage leveren aan de leeropbrengsten van uw kind. Vanzelfsprekend blijft de begeleidende leerkracht te allen tijde verantwoordelijk voor de groep.



Schoolregels

Aan de start van elk schooljaar staan we met elke ontwikkelgroep stil bij de schoolregels. Tijdens de levenslessen van de eerste weken komen alle regels uitvoerig aan bod in de vorm van spellen, opdrachten en gesprekken over het nut van de regels. Kinderen bepalen met elkaar en hun mentor aan welke afspraken zij zich het komende jaar committeren. Uiteraard hebben wij als school ook een aantal vaste schoolregels. Hieronder vindt u een beknopt overzicht:

- 1 We zorgen voor onszelf, elkaar en de omgeving
- 2 We zijn aardig voor onszelf en elkaar
- 3 We behandelen elkaar zoals we zelf ook behandeld willen worden
- 4 We luisteren naar elkaar
- 5 We komen samen tot een oplossing

Privacy

Sinds 25 mei 2018 is de privacywetgeving AVG ingegaan. We hebben een eerste 'scan' gedaan, een Functionaris Gegevensbescherming aangewezen, verwerkers overeenkomsten aangegaan met onze belangrijkste ICT leveranciers en het administratiekantoor en intern het gesprek gevoerd over doelmatig gebruik van informatie. Via de app Parro (welke wij gebruiken voor onze communicatie met ouders) kunt u uw privacy voorkeuren aangeven voor het schooljaar. Deze worden jaarlijks, aan het begin van het schooljaar, opnieuw geupdate.



de school

Visie en Missie School of Understanding

Onze visie op de wereld:

We leven in een snel veranderende wereld die veel gaat vragen van de toekomstige wereldburgers. Banen veranderen in hoog tempo, sociale cohesie wordt op de proef gesteld en technologie gaat een steeds belangrijkere rol in de wereld spelen, zowel positief als negatief. Onze kinderen gaan deze wereld bewonen, maar hebben ook de kans om hem mee vorm te geven.

Onze visie op onze rol:

Wij zien een onderwijssysteem in zijn algemeenheid en onze school in het bijzonder dat, in samenwerking met ouders, verantwoordelijkheid neemt voor haar rol in het deelnemen aan, en vormgeven van, deze toekomst en haar kinderen voorbereid op deze rol in de breedste zin van het woord. We spreken ons expliciet uit over wat we hierin doen en hoe we dat aanpakken.

Onze missie:

Het bieden van passend onderwijs aan de kinderen waarvoor we verantwoordelijk zijn aansluitend op hun ontwikkelingsniveau om ze voor te bereiden op hun unieke rol in de toekomst, het vervolgonderwijs en het bijdragen aan de maatschappij vanuit hun talenten. Hierin hebben we een voorbeeldrol naar de rest van het onderwijs.

We doen dit door het in kaart brengen en in de praktijk bijdragen aan de metavaardigheden, de levenshouding, het zelfbewustzijn en het welbevinden van onze kinderen.

In het kort:
We begeleiden kinderen in het proces:
Jezelf leren zijn

We hopen dat deze principes universeel zijn en alle leerkrachten, binnen en buiten onze school, vanuit deze startpunten handelen. Ze geven aan wat we proberen te bereiken. In het schoolplan zetten we uiteen hoe we van plan zijn dat te doen.

Inrichting structuur

Om de school, de inrichting van de school en onze verantwoording te begrijpen is het nodig om de huidige opbouw van de school en de terminologie te gebruiken. Je kunt daar zomaar de volgende zin horen en iedereen instemmend zien knikken:

“

Ik ben in het Zomerdorp op het Levensplein met mijn mentor bezig geweest met het inzetten van mijn breinbewaker tegen mijn breinbandieten in mijn breinkasteel, omdat ik moeite heb met executieve functies. Ik ben echt een Growie, dat ga ik in Mevolution zetten.

”

Opbouw en Dorpen

In onze school refereren we naar dorpen in wat traditioneel de bouwen genoemd worden. Met een dorp bedoelen we een groep kinderen en hun begeleiders die een ontwikkelingsspanne van ongeveer drie jaar omvatten. We hebben deze dorpen vernoemd naar seizoenen:

We refereren naar leeftijden als ongeveer, omdat we de kindkenmerken centraal stellen in de keuze wanneer een kind van het ene dorp naar het andere dorp gaat. Hierbij kijken we naar de cognitieve, emotionele, sociale en zelfsturende vermogens van een kind. De richtlijnen hieromtrent staan in het document "Overgangsrichtlijnen".

Een dorp is een op zichzelf staand onderdeel van het gebouw waarbinnen de kinderen en teamleden gezamenlijk het onderwijs inrichten. In principe proberen we een teamlid exclusief op één dorp in te zetten, en ligt de verantwoordelijkheid van het dorp, onder leiding van de dorpscoördinator, bij dat team. Voor de definitie van wet- en regelgeving definiëren wij een dorp als een klas wat betreft bevoegdheid, klassengrootte, etc. Een dorp is over het algemeen tussen de 50-100 kinderen groot.

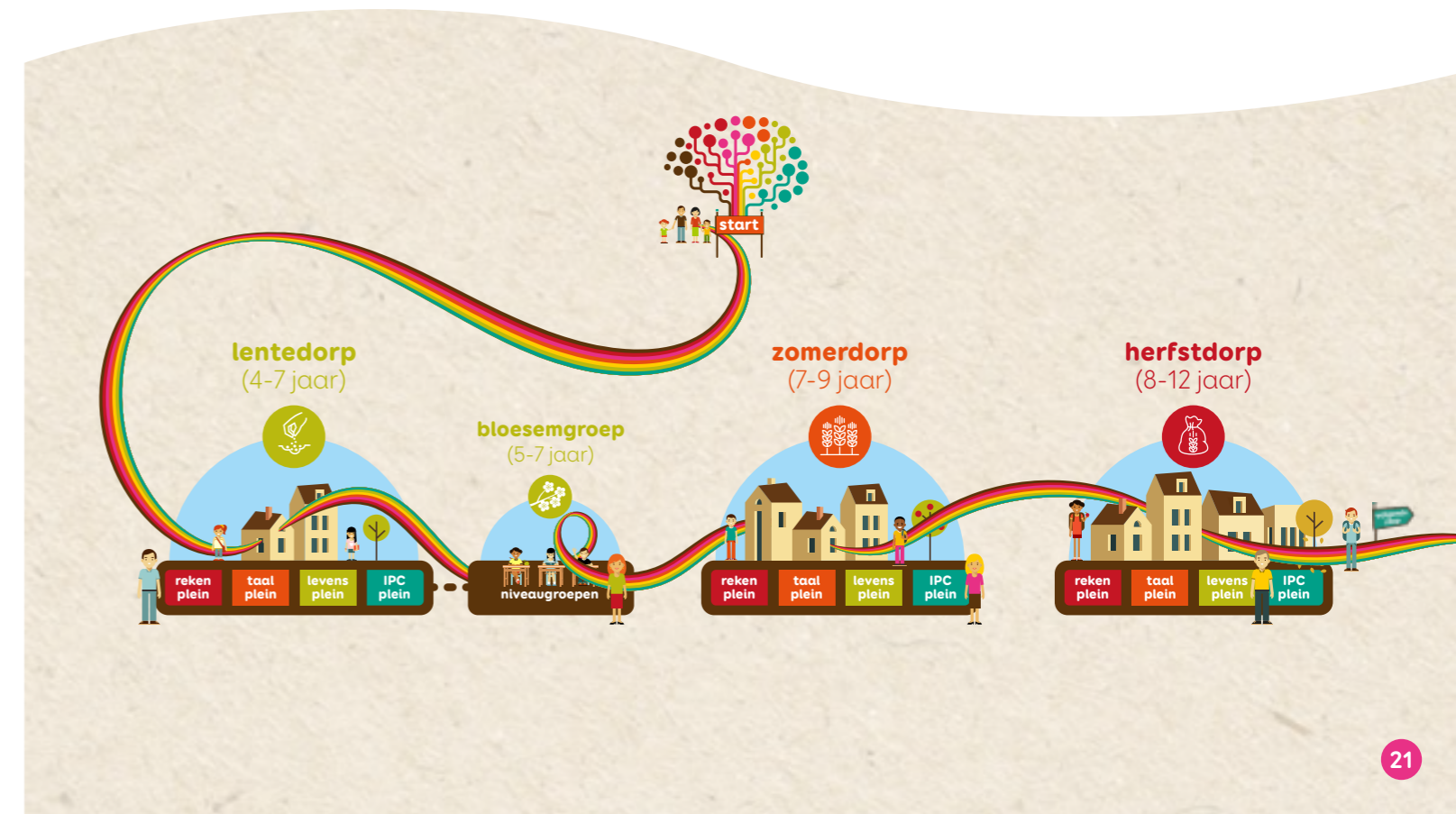
We communiceren niet over in welk leerjaar de kinderen zitten. We registreren dit formeel als verplichte informatie naar DUO maar het heeft geen functionele rol in ons onderwijs. Wanneer er, in overleg met kind en ouder, besloten is het kind langer in een dorp te houden, laten we het kind formeel 'zitten' door twee jaar op rij hetzelfde leerjaar toe te wijzen. Dit gebeurt alleen als hij/zij volgens de begeleiders, in lijn met de overgangsrichtlijnen, geen baat zou hebben bij de overgang, al heeft het de bijbehorende kalenderleeftijd.

Pleinen

Binnen een dorp werken we aan een zo rijk mogelijke leeromgeving. Om maximaal gebruik te kunnen maken van de beschikbare materialen kiezen we ervoor om elk van de lokalen binnen de dorpen specifiek in te richten rondom een thema. Niet elk dorp is identiek. De verschillende pleinen:

● **Rekenplein** ● **Taalplein** ● **Levensplein** ● **IPCplein**

Elk van de pleinen is ingericht met een rijke omgeving rondom het thema. Op het plein zijn alle materialen van de betreffende doelen bij de methodes te vinden en eventueel verwerkingsmateriaal. De meeste pleinen hebben ook plekken voor zelfstandig werken en instructies.



Ontwikkelgroepen

De kinderen in een dorp worden verdeeld over de ontwikkelgroepen. De ontwikkelgroep is de groep waarin je je dag start en afsluit met een levensles, verjaardagen en andere rituelen viert. Een teamlid is aangewezen als coördinator van een ontwikkelgroep.

Inrichting activiteiten en rollen

Coördinatoren

Elk vakgebied en daarmee ook ieder plein heeft een aangewezen coördinator.

Deze zijn:

- Taal Expert
- Spelling Expert
- Reken Expert
- IPC-Expert
- LevenshoudingExpert
- Engels Expert

Deze personen hebben de verantwoordelijkheid over de inrichting van de betreffende leerlijn binnen het dorp. Daarbij geeft deze persoon over het algemeen het grootste deel van de instructies.



Instructies en instructiegroepen

Om de stof zo effectief mogelijk aan te bieden maken we gebruik van individuele instructies en zelfstandige verwerking. De individuele instructies worden altijd op maat voor het kind afgestemd. Soms worden instructiegroepen gebruikt om de kinderen groepsgewijs te laten groeien ten aanzien van een set doelen.

Per domein wordt er aan de hand van een combinatie van voorgaande scores, functioneren in de vorige periode, pre-toetsen en aanvullende informatie van kind, leerkracht en ouders bepaald welke instructie een kind krijgt aangeboden voor elk (deel van het) vakgebied.

Een aantal aandachtspunten:

- Dit kan verschillend zijn per vakgebied. Omschreven in termen van het reguliere systeem kan een kind in groep drie zitten met taal en in groep vijf met rekenen en ook binnen taal en rekenen nog verschillen per (deel van het) vakgebied.
- Een kind kan een instructieniveau opnieuw doen of overslaan als zijn resultaten daar aanleiding toe geven.
- Een kind kan gedurende een periode nog wisselen van soort instructie.
- Instructies worden gegeven door een bevoegde leerkracht, of door een teamlid onder verantwoording en planning van een bevoegd leerkracht (de coördinator).

Met de coördinator wordt een lijst bijgehouden van de kinderen die qua instructie achterlopen op hun kalenderleeftijd om in de groepsbespreking en portfoliogesprekken vast te stellen of het aanbod nog passend is voor dit kind.



Mentor

Als een kind in het dorp aankomt wordt in overleg, op basis van een match met de leerling en beschikbaarheid, een mentor aangewezen. Dit is vaak de persoon die de ontwikkelgroep leidt maar niet altijd. De mentor is verantwoordelijk voor het overzicht over de totale groei van een kind. Omdat de kinderen verdeeld over de domeinen door verschillende experts les krijgen is het belangrijk een centraal punt te hebben voor overzicht, als aanspreekpunt met kind, ouders en eventuele externen.

De mentor is een teamlid. Is het een beginnende leerkracht of geen bevoegde leerkracht dan gebeurt het onder supervisie van de dorpscoördinator en/of ondersteuningscoördinator. Anders vult de mentor de rol zelfstandig in.

Doorgaans heeft een mentor minimaal een keer per half jaar een portfoliogesprek met het kind en de ouders. Al zijn er in de praktijk bijna wekelijks korte interacties tussen mentor en kind. In het Zomer- en Herfstdorp hebben de kinderen wekelijks een mentorgesprek om de groei in het kader van de eventuele ondersteuningsbehoeften nauwgezet in de gaten te houden. Daarnaast zijn er halfjaarlijkse portfoliogesprekken.

Onderwijskundig beleid

Veel van ons onderwijskundig beleid is al duidelijk geworden via de paragrafen in de voorgaande pagina's. Hieronder een aantal specifieke zaken rondom het invullen van de cognitieve vakken, gekozen methodes en toetsing.

Invulling geven aan de Kerndoelen

Binnen Nederland geldt de plicht om te voldoen aan de kerndoelen. Overkoepelend voldoen we hieraan door de leerlijn van de door de schoolinspectie goedgekeurde methodes te gebruiken en/of door ze te baseren op de kerndoelen en referentieniveaus zoals uitgewerkt door SLO.

Binnen de school maken we gebruik van een aantal verschillende methodes om invulling te geven aan deze kerndoelen. Deze methodes gebruiken we als bronnenboeken en handreiking voor de inrichting van de leerlijnen die vervolgens binnen de verschillende dorpen concreet uitgewerkt worden door de Experts op het gebied van de verschillende leerlijnen. Waar mogelijk brengen we de leerlijnen terug naar de onderliggende leerdoelen. We werken met 'Ontwikkelpakketten'. In deze pakketten zijn materialen aanwezig om te remediëren, verdiepen en verrijken per doel per vakgebied.

Levenslessen

Gezien onze visie en principes is het werken aan metavaardigheden, levenshouding en zelfbewustzijn het belangrijkste uitgangspunt van onze school. Dit doen we impliciet in de lessen en activiteiten, maar we doen het ook expliciet in de vorm van levenslessen. Levenslessen worden op verschillende manieren vorm gegeven:

- elke dag start in de ontwikkelgroep met een levensles;
- gedurende de dag proberen we in de feedback en interacties terug te grijpen op dat thema;
- er zijn op het levensplein aanvullende lessen rondom zelfstandigheid, yoga, mindfulness.

Voor de implementatie van de leerlijn is in elk dorp een aangewezen levenshouding expert die de centrale leerlijn toepast op dorpsniveau en deelt met de collega's. Daarnaast worden teamvergaderingen en studiedagen gebruikt als scholingsmoment rondom deze thema's. Voor ouders nemen we aan het begin van ieder thema een "psycho-educatie" video op over het aankomende thema. Deze kun je vinden op ons [youtube kanaal](#).

Sociaal Emotionele Ontwikkeling

We volgen en begeleiden de sociaal-emotionele ontwikkeling primair via onze levenshoudingsaanpak. Tegelijkertijd realiseren we ons dat binnen de huidige regelgeving we verplicht zijn om de sociaal-emotionele ontwikkeling in kaart te brengen met een gevalideerd instrument. Om deze reden gebruiken we op dit moment het hoofd, hart en handen onderdeel van de IEP.

Gekozen methodes en het gebruik

Domein	Methode
Ontwikkeling binnen Lentedorp	KIJK!
Rekenen	Diverse Methodes en materialen Lentedorp: Gecijferd Bewustzijn Gynzy
Taal	Veilig Ieren Lezen Kim versie Diverse Methodes en materialen Lentedorp: Fonemisch bewustzijn Gynzy
Spelling	Veilig Ieren Lezen Kim versie Diverse Methodes en materialen Gynzy
Begrijpend Lezen	Veilig Ieren Lezen Kim versie Nieuwsbegrip Slimme Teksten
Technisch lezen	Veilig Ieren Lezen Kim versie Ralfi lezen Toneellezen
Schrijven	Pennenstreken Schrijfdans
Wereldoriëntatie & Creatieve vakken	IPC
Engels	Holmwoods Diverse methodes en materialen
Levenshouding	Beter bij de les, Mindset, Positieve psychologie, Lentekriebels

Toetsbeleid

We vinden dat toetsen een middel is, niet een doel. Vanuit dat perspectief is het wenselijk om hier zo min mogelijk onderwijstijd aan te besteden. Dat gezegd hebbende is het van belang om doorlopend het niveau van de kinderen in de gaten te houden.

We kiezen in het Lentedorp er expliciet voor om niet (onnodig) te toetsen. Wij volgen onze kinderen aan de hand van observaties van de IEP.

In het Zomer- en Herfstdorp gebruiken we daartoe de volgende middelen:

- Observaties door instructiegever tijdens instructies.
- Doorlopende resultaten uit online systemen zoals Gynzy.
- De halfjaarlijkse IEP als controle van het leerrendement.
- Doorstroomtoets van de IEP.

Halfjaarlijks gebruiken we de resultaten uit IEP om het groeipercentage aan de hand van de groeiscore, te berekenen per periode. Dit wordt gedaan per dorp en geëvalueerd met het gehele team, om te zien waar extra aandacht nodig is. We nemen, over het algemeen, de IEP af die hoort bij het functionerings leeftijd (didactische leeftijd) per domein. Hier worden op individueel niveau uitzonderingen gemaakt in overleg met de ondersteuningscoördinator.

De groeipercentages en de analyse hiervan worden door de ondersteuningscoördinator halfjaarlijks besproken met de directeur-bestuurder die deze op globaal niveau deelt met de MR en de Raad van Toezicht.

Doorstroomtoets

We nemen ook de landelijk verplichte doorstroomtoets af. Wij maken hiervoor ook gebruik van de IEP. Wij zullen de resultaten van deze toets gebruiken voor interne kwaliteitsverbetering, voor rapportage aan de schoolinspectie en de resultaten meegeven aan de ouders.

Binnen wat mag binnen wet- en regelgeving kiezen we voor de volgende opstelling t.o.v. de doorstroomtoets:

Ouders krijgen het volledige rapport, doorstroomtoets-uitslag en portfolio van hun kind mee en hebben als eigenaar van de gegevens over hun kind de vrijheid om dit te communiceren met de VO school.

Doorstroombeleid

Wij geloven dat doorstroom wederom een middel is, geen doel. Discussies over de nadelen van blijven zitten zijn vaak gecentreerd rondom het jaarklassensysteem waarbij een kind dat blijft zitten het jaar compleet over moet doen, inclusief de +/- 50% van de stof die hij/zij wel beheerst. In ons geval betekent een extra jaar dat het kind extra tijd heeft om door middel van de specifieke instructiegroepen en ondersteuning op niveau alsnog de niveaus zoals aangegeven in de overgangsrichtlijnen te halen. Mogelijk ontvangt het kind daarnaast op maat nog een aanvullend aanbod op andere gebieden.

We houden een overzicht bij van de kinderen die in ontwikkeling achterlopen t.o.v. hun kalenderleeftijd om in overleg met ouders en ondersteuningscoördinator te besluiten of de achterstand in de (didactische) groei passend is bij het ontwikkelpotentieel van dit kind.

De Engelse Taal

Op de School of Understanding is uitgebreid aandacht voor de Engelse taal. We beginnen al in het Lentedorp met Engels om kinderen zo vroeg mogelijk in contact te brengen met Engels. Vanaf het Zomerdorp staat ook de Engelse schrijfvaardigheid op het programma.

Burgerschap

Een van de speerpunten in het basisonderwijs is het ontwikkelen van burgerschap. Door middel van zowel de levenslessen als het IPC programma zijn we constant bezig met reflectie op wie we zijn en wat onze relatie is tot de wereld, dichtbij en ver weg. Door de vele culturen die op onze scholen bij elkaar komen geven we de ouders de gelegenheid verschillende Indiase, Chinese, Joodse en andere feesten te vieren. We vragen hierbij de ouders om de rituelen te delen, maar de religieuze achtergrond daarvan slechts beperkt een plek te geven. <https://schoolofunderstanding.nl/protocolen>

Adviesgesprekken

Aan het eind van het een-na-laatste leerjaar zijn er voorlopige adviesgesprekken. In deze voorlopige adviesgesprekken tussen ouder, kind, mentor en eventueel ondersteuningscoördinator, wordt een integraal beeld geschetst van de ontwikkeling van het kind en geven we het bijbehorende doorstroomadvies. Hierbij wordt gekeken naar de cognitieve ontwikkeling op schoolvakken, maar ook naar ontwikkeling op verschillende ontwikkelingslijnen en executieve functies, om zo tot een gewogen advies te komen. De adviesgesprekken worden inhoudelijk voorbereid door mentoren en dorpscoördinator en/of ondersteuningscoördinator. Daarna worden ze besproken met het hele team in het Herfstdorp.

In februari van het laatste jaar volgt ditzelfde proces met een eindadvies. Dit advies wordt op dezelfde manier opgebouwd en hiermee kunnen kinderen zich inschrijven in het Voortgezet Onderwijs.



Het schoolondersteuningsprofiel

In het kader van Passend Onderwijs is de School of Understanding Amstelveen aangesloten bij samenwerkingsverband Amstelronde. Binnen een samenwerkingsverband is de opdracht van een school om haar schoolondersteuningsprofiel aan te geven.

De ondersteuning die we bieden kan verdeeld worden in twee categorieën. De ondersteuning die we standaard kunnen bieden en de ondersteuning die een buitenreguliere tijds-, expertise- en/of geldinvestering vereist.

- 1 Als deel van ons concept kunnen we een aantal zaken die op een andere school gezien zou worden als 'arrangement' of maatwerk standaard aanbieden omdat het deel is van ons basis-ondersteuning. Denk hierbij aan didactische differentiatie en begeleiding bij executieve functies en levenshouding. Tegelijkertijd zijn er daardoor een aantal zaken die we juist moeilijker kunnen bieden zoals een prikkelarme omgeving. Zie hieronder voor een concrete uitwerking.
- 2 Daarnaast zijn er een aantal zaken die we in de praktijk aanbieden maar die niet in het reguliere proces een plek kunnen krijgen. Dit betekent dat er extra aandacht, tijd, geld en/of expertise heen moet in de vorm van een-op-een gesprekken, begeleiding in kleine groepen of externe expertise. Dit brengt automatisch met zich mee dat we er een beperkte bandbreedte in hebben. Immers, we hebben als eenpitter een beperkte beschikking en middelen om dit in te vullen die we maar een keer uit kunnen geven. Zie wederom hieronder voor een concrete uitwerking.

Om deze reden onderscheiden we deze twee zaken: zo kunnen we aangeven dat we, zolang de dorpen niet vol zitten, in principe alle kinderen met ondersteuningsvragen uit categorie één adequaat kunnen begeleiden. Maar dat het bieden van onderwijs aan kinderen met ondersteuningsvragen uit categorie twee afhangt van de huidige ondersteuningsdruk op het dorp en de school.

Dit kan betekenen dat we ons in die categorie handelingsverlegen moeten verklaren voor een nieuw kind dat wellicht een identieke ondersteuningsvraag heeft als een aanwezig kind.

Verder beschrijven we expliciet ons schoolondersteuningsprofiel in die termen: Ons ondersteuningsprofiel. We blijven waar mogelijk weg bij diagnostiek en classificering maar definiëren de ondersteuning die wij bieden. Vervolgens kijken we naar de ondersteuning die een kind nodig heeft en of dit een match is met ons aanbod.

Specifieke aanpak

Ten aanzien van een aantal thema's hebben we een specifieke, gedefinieerde aanpak.

Specifieke aanpakken:

- [Protocol Dyscalculie](#)
- [Protocol Dyslexie](#)
- [Protocol Veiligheid Leerklimaat \(anti-pestprotocol\)](#)
- [Time-Out Protocol](#)



Basisondersteuning

Wat valt er binnen de basisondersteuning?

Onderstaande ondersteuning kunnen we bieden als onderdeel van ons reguliere aanbod zonder werkdrukverhoging bij het team of extra financiële middelen.

Gedifferentieerd aanbod door middel van instructiegroepen

Door het voornamelijk gebruik van individuele instructies binnen de dorpen zijn we in staat om een spreiding van maximaal twee jaar tussen de niveaus op verschillende vakgebieden binnen een kind binnen ons reguliere instructiemodel op te vangen. Dit zonder dat er een handelingsplan of maatwerk nodig is. Dit niveau van differentiatie is afdoende om de meeste ondersteuningsvragen van kinderen te accommoderen.

Lichte ondersteuning executieve vaardigheden

Binnen onze levenslessen ontvangen alle kinderen training van executieve vaardigheden en het grootste deel van het team heeft kennis van het coachen en adviseren van kinderen hierin. Dit is voldoende om lichte uitdagingen met executieve vaardigheden te ondersteunen.

Differentiatie in zelfsturing

Binnen onze dorpen bieden we de mogelijkheid om gedifferentieerd om te gaan met zelfsturing. Sommige kinderen ontvangen veel (bij)sturing om hen te ondersteunen in hun taakgerichtheid. Andere kinderen krijgen de kans om te werken met planperiodes van een week of langer. Op elk van deze niveau's krijgt een kind ondersteuning over het groeien binnen zijn/haar niveau. Dit is voldoende om de meeste ondersteuningsvragen rondom zelfsturing van kinderen op te vangen.

Talenten een plek geven

Door het gedifferentieerde aanbod met redelijk veel mogelijkheid tot inrichting van de week krijgen kinderen de kans om hun eigen talenten een plek te geven. Dit kan bijvoorbeeld binnen IPC-projecten. Kinderen met voldoende zelfsturing kunnen dit doen in eigen projecten. We hebben veel ambities voor de inhoudelijke begeleiding hiervan maar onze mogelijkheden hierin zijn op dit moment nog beperkt.

Ondersteuning welbevinden & levenshouding en uitdagingen hierin: perfectionisme, faalangst, fixed mindset

We begeleiden in onze levenslessen actief kinderen door middel van psycho-educatie. Psycho-educatie is het bewust uitleggen aan kinderen van de onderliggende theorieën achter groei en ontwikkeling en wat je kunt doen om het te beïnvloeden. De oefeningen hierbij zijn gericht op de ontwikkeling van een positieve constructieve levenshouding. In de praktijk lost dit de uitdagingen op, op het gebied van faalangst, perfectionisme en een fixed mindset bij een groot deel van de kinderen.

Sociaal emotionele ontwikkeling

We begeleiden in onze levenslessen actief kinderen door middel van psycho-educatie en oefeningen in hun sociaal emotionele ontwikkeling. In de praktijk lost dit een deel van uitdagingen op op dit gebied.

Ondersteuning van uitdagingen op het gebied van lezen en rekenen

Vaak geassocieerd onder dyslexie en dyscalculie bieden we de ondersteuning zoals omschreven in ons dyslexie- en dyscalculie protocol.

Wat kunnen we niet bieden in onze basisondersteuning

Beperkt bieden: Structuur & Rust

Door onze specifieke organisatievorm blijkt een contra indicatie van onze school een sterke behoefte tot voorspelbaarheid en een prikkelarme omgeving te zijn. Er is een gestructureerde inrichting van de dag maar hierin zitten, in vergelijking met een reguliere klassensetting, relatief veel wisselmomenten. Door de opzet van de dorpen, de wisselmomenten tussen de pleinen en het beroep op zelfsturing komt een deel van de kinderen niet tot hun recht, omdat ze een sterke behoefte hebben tot rust, reinheid en regelmaat en een vaste prikkelarme omgeving. Deze kunnen wij op dit moment maar beperkt bieden. We zijn zowel binnen het concept, als voor individuele leerlingen wel interventies aan het doen om hier meer aan tegemoet te komen.

Beperkt bieden: Onvermogen tot autonomie

Ons onderwijs ondersteunt en traint de zelfsturing en de autonomie van kinderen, maar doet ook een steeds sterker beroep hierop. Wanneer een kind om (neurofysiologische) redenen beperkt

is in zijn potentieel om dit vermogen te ontwikkelen, wordt het steeds moeilijker hem/haar in ons systeem te begeleiden. Dit vraagt een grote mate van maatwerk.

Zorgroute

Ondersteuningscoördinator (Oco)

Per dorp is een professional aangewezen als de ondersteuningscoördinator. Op reguliere scholen zou dit omschreven worden als de 'Intern Begeleider'. Deze heeft een belangrijke rol in het volgen van de kwaliteit van het onderwijs en het inrichten van de zorg. Waar nodig wijst deze ondersteuningscoördinator in overleg met de directeur een tweede ondersteuningscoördinator aan om in de uitvoering te ondersteunen.

Signaleren

De eerste stap is het signaleren van ondersteuningsvragen. De primaire route hierin is de observatie van de mentor die, naar aanleiding van de observaties, laagdrempelig overleg kan voeren met de ondersteuningscoördinator. Ouders kunnen hierbij ook een signalerende rol hebben. Hierbij is het ontwerp van de dorpen een aanvullende kracht. Er zijn altijd minimaal drie professionals, die met regelmaat interacties hebben met elk van de kinderen, waardoor de kans op het oppikken van signalen extra groot is.

Daarnaast hebben we een aantal processen ingevoerd ter ondersteuning hiervan:

- We hebben signalerende vragen toegevoegd aan het intakeformulier.
- Wanneer hier signalen van ondersteuningsvragen uitkomen wordt er een uitgebreide intake gedaan.
- We hebben een signaleringscomponent in ons Protocol Dyslexie.
- We hebben een signaleringscomponent in ons Protocol Dyscalculie.
- Er is minimaal jaarlijks een overlegmoment tussen de ondersteuningscoördinator en de mentoren om elk van diens mentorkinderen de revue te laten passeren.
- Het leerrendement per kind wordt halfjaarlijks berekend en bekeken om hier signalen uit te halen.
- Het indelen van een kind op een didactische leeftijdsniveau onder zijn/haar kalenderleeftijd is een automatisch signaal.

Registreren

We registreren het signaal en de geplande interventies en evaluaties in Monday en ParnasSys. Daarbij is het van belang om centraal overzicht te houden. In Monday worden de observaties bijgehouden en hebben we een goed overzicht welke kinderen welke ondersteuning hebben. De plannen en de ontwikkelingsperspectieven worden in ParnasSys bijgehouden. De resultaten van de IEP worden halfjaarlijks geanalyseerd in de daarvoor ontwikkelde formulieren. Deze analyses zijn ook een van de factoren waarop de plannen en ontwikkelingsperspectieven worden aangepast.

Daarbij is het van belang om centraal overzicht te houden. In het komende jaar experimenteren we met verschillende typen overzichten op basis van ondersteuningsbehoeften. We vergelijken hierin de mogelijkheden van ParnasSys, Mevolution en het gebruik van Spreadsheet in onze gezamenlijke drive. Op elk moment moet het mogelijk zijn om een gemakkelijk overzicht te krijgen van:

- De ondersteuningsvragen die op dit moment ondersteund worden in school en het korte plan van aanpak daarbij.
- Welke kinderen per dorp behoefte hebben aan dat type ondersteuning.
- Welke ondersteuningsbehoeften er per kind zijn.
- Waar relevant bij de ondersteuningsvraag onderscheid maken in hevigheid.

Gesprekscyclus bij ondersteuningsvragen

Ondersteuningsvragen die in een gesprek met ouders worden besproken.

- Positief of negatief impact kunnen hebben op het uitstroomniveau.
- Kinderen in een alternatief programma plaatsen ten opzichte van groepsgenoten.
- Een impact kunnen hebben op het welbevinden van het kind.
- Impact kunnen hebben op de thuissituatie.
- Ingebracht zijn door kind of ouders.

Wanneer relevant, wordt er een gesprekscyclus afgesproken waarin de voortgang van de aanpak besproken wordt. Van elk gesprek wordt melding gemaakt in een kindvolgsysteem.



Maatwerk: OndersteuningsTeam

In sommige gevallen blijkt dat we de ondersteuning niet onder kunnen brengen in de doorgaande aanpak in het dorp maar dat het extra tijd, middelen en/of kennis vereist om uit te voeren. In dat geval wordt er overwogen om een OndersteuningsTeam te organiseren (zie hierna). In overleg met directeur en ondersteuningscoördinator wordt er waar mogelijk uit het beperkte budget voor maatwerktrajecten of de ondersteuning vanuit Orion een maatwerktraject ingericht. In een beperkt aantal gevallen kan het samenwerkingsverband extra ondersteuning bieden.

Ondersteuningsteam en samenwerkingsverband en eventuele doorverwijzing

Op verzoek van school of ouders kan een OndersteuningsTeam bijeengeroepen worden met een vertegenwoordiger van het samenwerkingsverband. Deze persoon zit als onafhankelijk adviseur en coördinator bij het gesprek. Uit het gesprek kunnen drie mogelijke conclusies komen:

- Afspraken over wat er binnen de school gedaan kan worden.
- Afspraken over wat er binnen de school gedaan kan worden met steun van het samenwerkingsverband.
- Het onderzoeken van doorverwijzing naar ander (gespecialiseerd) onderwijs.

In het laatste geval zal initieel gezocht worden naar passend regulier onderwijs. Wanneer dit niet toereikend is wordt gekeken naar passende ondersteuning in speciaal basisonderwijs, speciaal onderwijs of ondersteuning vanuit de Jeugd-GGZ. Hiervoor is vanuit het samenwerkingsverband een toelaatbaarheidsverklaring nodig. Dit is uiteraard alleen in uitzonderlijke gevallen en na uitgebreid overleg en met instemming van ouders.

Ondersteuning vanuit Orion

Via het samenwerkingsverband kunnen we gebruik maken van een zogeheten 'strippenkaart' op uren van het expertisecentrum Orion.

School Jeugdhulpverlener

In samenwerking tussen onderwijs en de gemeente is besloten de jeugdhulpverlening zo dicht mogelijk bij de school te brengen. We hebben een vaste contactpersoon waar wij regelmatig

contact mee hebben. Mocht u als ouder contact met haar willen, dan kan dit in overleg met de mentor of ondersteuningscoördinator.

Veiligheid

Een kind heeft recht op een veilige plek waar hij/zij zonder dreiging naar school kan gaan. Anderzijds hebben ook kinderen die grensoverschrijdend gedrag laten zien recht op ondersteuning en begeleiding. De balans tussen deze belangen is een complexe maatschappelijke opdracht voor een school.

Grensoverschrijdend gedrag

Op momenten dat het nodig is in een specifiek dorp handelen we met het team op basis van het time-out protocol.

Dit is een programma dat we in overleg met het expertisecentrum van speciaal onderwijsinstelling Orion hebben opgesteld. Hierbij willen we een aantal specifieke zaken aantekenen:

- Een time-out is niet primair bedoeld als een strafmaatregel. Het is een aanpak om het kind de kans te geven te herstellen.
- Nadat een kind consequenties heeft ondervonden naar aanleiding van zijn/haar gedrag wordt hij/zij weer open ontvangen door begeleiders en kinderen.
- Los van de consequentie is het altijd belangrijk onderzoek te doen naar de onderliggende redenen van het gedrag.
- We kiezen ervoor relatief snel Officiële Waarschuwingen te delen met ouders om bewust te communiceren over het gedrag van het kind op school en dat het grenzen van begeleiders en kinderen overschrijdt. Dit is een investering in het gemeenschappelijke eigenaarschap van het probleem

Veilig leerklimaat protocol (anti-pestprotocol)

We hebben een Veilig leerklimaat protocol waarin wordt vastgelegd wat we doen bij grensoverschrijdend gedrag, waar dus ook pesten onder valt. Fundamenteel werken we aan de ontwikkeling van empathie als onderdeel van onze leerlijn levenslessen. De anti-pestcoördinator is Jet Eiling.

Meldcode huiselijk geweld en kindermishandeling

In de Meldcode Huiselijk geweld en Kindermishandeling hebben we onze aanpak vastgelegd rondom het omgaan met vermoedens van huiselijk geweld, kindermishandeling, verwaarlozing en seksueel misbruik. Door het volgen van deze aanpak nemen we onze verantwoordelijkheid bij het in kaart brengen en houden van mogelijke problemen in de thuissituatie en het melden van vermoedens van onveilige situaties.

In kaart brengen (sociale) veiligheid

Waar we primair vertrouwen op de deskundigheid van onze teamleden en het laagdrempelige contact met ouders willen we ook graag onafhankelijk de sociale veiligheid in kaart brengen. Dit doen we minimaal om het jaar. De laatste keer dat we dat hebben gedaan is in april 2024 door middel van de Oudertevredenheidsmeting van Vensters. Daarnaast doen wij elk jaar een meting onder de kinderen van de bovenbouw. De resultaten hiervan vindt u op de website van scholen op de kaart.

Contact met wijkagent

We onderhouden actief contact met de wijkagent over uitdagingen binnen de school en in de schoolomgeving.

de ouders

In onderwijs wordt altijd, terecht, gerefereerd naar de driehoek kind-ouders-professional. Dit beamen we en we proberen waar mogelijk die driehoek te versterken. Hierbij geloven we dat wij als school een mate van pedagogische-didactische expertise hebben die als ouder moeilijk in volledige context te bereiken is. Daartegenover staat dat de ouder het kind kent op een manier die voor een onderwijsprofessional vrijwel onmogelijk te bereiken is.

Wij streven ernaar om de informatie zo goed mogelijk te laten stromen waarbij wij als school onze pedagogisch-didactische kennis delen met ouders en onze observaties toetsen en ouders kun kennis van hun kind delen en hun pedagogisch-didactische observaties toetsen.

Concreet bouwen we gezamenlijk aan dit proces door middel van verschillende activiteiten:

- Portfolio Gesprekken
- Gesprekken tussendoor
- Evaluatiegesprekken
- Psycho-educatie
- Inloopochtenden
- Participatie Avonden
- MR
- SOUL Support



Contactmomenten

Portfolio Gesprekken

Dit is de kern van de contactmomenten tussen school en ouders. Halfjaarlijks wordt er een gesprek van een half uur gepland met kind, ouders en mentor. In deze tijd mag het kind vertellen met welke doelen het bezig is. De mentor vult waar gewenst aan en deelt observaties. Ouders kunnen op dit moment ook in gesprek gaan met de kinderen. Op deze manier kunnen de 'klokken gelijk gezet worden' en kan iedereen op dezelfde manier kijken naar de ontwikkeling van het kind.

Gesprekken tussendoor

In de praktijk is er veel contact tussendoor. Aan het einde van de dag worden de ontwikkelgroepen door hun begeleider naar buiten gebracht en waar nodig kunnen ouders de begeleider aanspreken en vice versa. Ouders ervaren een lage drempel naar school toe. Het is typisch om dit te noemen in een beleidsstuk maar wellicht van de verschillende activiteiten een van de meest gewaardeerde.

Gescheiden ouders

Ouders die gescheiden zijn, hebben beide recht op dezelfde informatie over hun kind. Om dit recht te waarborgen, streven wij ernaar om gesprekken met beide ouders te voeren. Als om welke reden dan ook een gezamenlijk gesprek niet mogelijk is, kan een van de ouders toestemming verlenen om het gesprek met slechts één van de ouders te voeren. In situaties waarin het in het belang van het kind is om niet met beide ouders tegelijk in dezelfde ruimte te zijn, kunnen we in overleg een uitzondering maken. <https://schoolofunderstanding.nl/protocollen>

Evaluatiegesprekken

Wanneer er een complexer ondersteuningstraject gaande is, wordt er een evaluatiecyclus afgesproken, waarin met ouders, ondersteuningscoördinator en mentor geëvalueerd wordt wat de vooruitgang is in het ondersteuningsproces en om nieuwe afspraken te maken.

Psycho-educatie

We gebruiken veel theorieën en good practices die nog niet bekend zijn bij ouders. Om te zorgen dat ouders op de hoogte blijven van wat deze theorieën zijn, wat te verwachten van hun kind en hoe dit ook thuis een plek te geven, wordt er een video opgenomen.

Bekijk ons [Youtube kanaal](#) voor al onze psycho-educatie video's.

Inloopochtenden

De structuur en snelle ontwikkeling van de school maakt het moeilijk om iedereen constant op de hoogte te houden. We hebben hiervoor participatie avonden georganiseerd, lange updates geschreven in de nieuwsbrieven, aparte bestuurs updates gestuurd maar het blijft lastig om de juiste mensen op het juiste moment te bereiken zonder een overkill aan communicatie.

Een gewaardeerde vorm die we gevonden hebben zijn de inloopochtenden. Elke woensdag zijn de MT-leden op kantoor beschikbaar nadat de ouders hun kind hebben afgezet om vragen te beantwoorden en vanalles te bespreken. Of het nu het beleid is of vragen over bijvoorbeeld vervanging, alles is mogelijk. Zo hebben de ouders die vragen hebben een laagdrempelige plek om die beantwoord te krijgen.

Participatie-avonden

Om als school de ouderbetrokkenheid hoog te houden organiseren we participatieavonden. Hierin zetten we een deel van het concept of het onderwijs centraal en laten ouders zien, en bij voorkeur meemaken, hoe het onderwijs voor hun kind eruit ziet.

Medezeggenschapsraad (MR)

We hebben een MR, hierin worden enerzijds alle formele MR-zaken geregeld zoals het goedkeuren van documenten en de begroting etc. We kiezen er expliciet voor om de MR zeer nauw te betrekken bij de school. In zo'n vroeg mogelijk stadium informeren we de MR over mogelijke uitdagingen, aankomende beleidsvraagstukken of vragen over hoe zaken beter te commu-

ren. Tegelijkertijd slaat de MR voor ons een brug naar de ouders door signalen door te geven en te verwoorden, zodat we er samen een antwoord op kunnen vinden. De MR is te bereiken via het volgende e-mail adres mr.amstelveen@schoolofunderstanding.nl.

SOUL Support

De ouders hebben zich verenigd in SOUL Support (SOU Leerkracht/Leidsters/Leadership Support). Hierbij is een groep ouders bij elkaar gekomen die zichzelf georganiseerd heeft en gevraagd en ongevraagd advies geeft aan MT en bestuur. In de school hebben wij een ouderplein waar ouders kunnen samen komen. Ouders kunnen hier onder het genot van een kopje koffie ons helpen met knip, plak en lamineer werk. Door deze fantastische steun kunnen de onderwijsprofessionals zich nog meer focussen op hun core-business, het begeleiden van kinderen. Wij zijn altijd op zoek naar nieuwe ouders die ons kunnen komen helpen. SOUL Support is te bereiken via het volgende e-mail adres: soul.support@schoolofunderstanding.nl

Communicatie

- **Noodnummers.** Het is voor de school van groot belang dat ouders of plaatsvervangende personen, in geval van problemen (ziekte, ongeluk of anderszins) bereikbaar zijn. Daarom krijgen ouders het nadrukkelijke verzoek om wijzigingen in contactgegevens z.s.m. aan ons door te geven. Dit kan het beste via ons algemene e-mail adres info@schoolofunderstanding.nl of dit aan te passen via Parro.
- **Nieuwsflits.** In principe verschijnt er elke twee weken een nieuwsflits per dorp in Parro. Daarin zijn opgenomen belangrijke data, mededelingen, onderwijsinhoudelijke zaken, aankondiging evenementen en excursies.. Wij gaan er vanuit dat ouders dit bericht lezen en dus op de hoogte zijn van de inhoud.
- **Parro.** Tussentijdse informatie is mogelijk als de informatie niet kan wachten op het uitkomen van de volgende nieuwsbrief of slechts betrekking heeft op één groep. De informatie wordt via parro verzonden
- **Jaarkalender.** Aan het begin van het schooljaar ontvangt u de jaarkalender voor het daarop-

volgende schooljaar en wordt deze op de website geplaatst. Dit is mogelijk voor zover afspraken al bekend zijn. De kalender wordt gedurende het schooljaar steeds bijgewerkt.

Data worden ook in de nieuwsbrief gecommuniceerd.

- **Schoolgids.** Jaarlijks wordt de schoolgids aangepast met de juiste informatie over het aankomende schooljaar. Deze wordt op de website geplaatst.

Ouderbijdrage, sponsoring, subsidie en donaties

De School of Understanding is alleen mogelijk met steun van vele partijen. Hiertoe accepteert ze Sponsoring, Subsidie en Donaties.

Extra kosten

De School of Understanding biedt een uniek concept en is vooralsnog niet volledig uit te voeren vanuit de onderwijsbekostiging. Dit betekent dat deze prachtige school niet zou kunnen bestaan.

Deze extra kosten worden op verschillende manieren gedekt:

- Vrijwilligerswerk door bestuur, directeur, ouders;
- De bereidheid van teamleden om meer te werken dan het aantal uren in hun contract en activiteiten buiten hun verantwoordelijkheden te doen;
- Vrijwillige ouderbijdragen;
- Subsidies voor specifieke projecten;
- Sponsoring door organisaties;
- Aanvullende ondersteuning door het samenwerkingsverband;
- Activiteiten door SOUL support;

Vrijwillige Ouderbijdrage

Jaarlijks wordt de vrijwillige ouderbijdrage in overleg met de MR vastgesteld en gecommuniceerd met specificatie naar categorie richting de ouders. Vervolgens wordt het via Schoolkassa geïnd en overgemaakt naar een aparte rekening. Tijdens en na het schooljaar wordt over de besteding hiervan gerapporteerd aan de MR. Kinderen waarvan de ouders de (vrijwillige) ouderbijdrage niet kunnen betalen, worden niet uitgesloten van het deelnemen aan activiteiten.

Voor het jaar 2025-2026 ziet de opbouw van de ouderbijdrage er als volgt uit:

Onderdeel	Bedrag
Feesten	€ 30,-
IPC, Cultuur en Projecten	€ 130,-
Kamp	€ 120,-
Concept en Leermiddelen	€ 50,-
ICT	€ 110,-
Totale ouderbijdrage	€ 440,-
TSO	€ 180,-

—● integratie met opvang

Wij hebben als school een nauwe samenwerking met [Hestia kinderopvang](#). Daarnaast komen BSO BOON en Majest de kinderen bij ons ophalen.

Gezamenlijk gebruik ruimte

De opvang van Hestia is gevestigd in de school. Dit is een bewuste keuze om kinderen een herkenbare omgeving te bieden waarin ze desgewenst met hun schoolwerk door kunnen gaan. Er zijn afspraken tussen school en opvang welke ruimtes wel en welke niet gebruikt kunnen worden en hoe elkaar hierin te versterken.

Openingstijden opvang

De opvang is op schooldagen open van 14.30 tot 18.30 uur.

Tijdens vakantie is dit van 8.00 tot 18.00 uur.

Bij studiedagen van school gaat de opvang open bij minimaal vier aanmeldingen.



algemene regelingen

Toelatings procedure en beleid

Als school bieden we een rijk onderwijsaanbod aan, een breed scala aan onderwijs en ondersteuningsbehoeften.

Om dit brede aanbod waar te maken ontwerpen we elk jaar aan de start van het schooljaar de dorpen opnieuw en matchen dit binnen het team met de competenties van de teamleden. Hierbij zoeken we naar een evenwichtige verdeling van ondersteuningsvragen, de juiste inrichting van instructiegroepen en verdeling van ondersteuningsmiddelen. Deze middelen vertalen we voornamelijk naar 'extra handen in de dorpen'.

Concreet betekent dit na ons ontwerp voor het komende schooljaar 2025-2026 dat de groeps-groottes als volgt worden vastgesteld:

Lentedorp: bij aanvang +/- 63 kinderen, maximale groepsgrootte 100

Zomerdorp: bij aanvang +/- 54 kinderen, maximale groepsgrootte 56

Herfstdorp: bij aanvang +/- 78 kinderen, maximale groepsgrootte 78

In de praktijk zegt deze groepsgrootte weinig over de inrichting van het onderwijs en de verhouding tussen teamleden en kinderen. Over het algemeen streven we naar een kind-begeleider verhouding van 1 op 28 in lijn met of onder het landelijk gemiddelde.

Er is geen mogelijkheid tot zij-instroom in het Herfstdorp behalve wanneer er een kind weggaat waardoor er plek ontstaat. Daarnaast is er wel mogelijkheid tot instroom in het Lentedorp en Zomerdorp.

In deze gevallen zal er in een matchgesprek met ouders gekeken worden of het concept een match is met de pedagogische visie van de ouders. Daarnaast kijken we bij een aanvullende ondersteuningsbehoefte of het dorp het nieuwe kind en zijn profiel kan ondersteunen in het belang van het kind en de groep. Uiteraard neemt dit niet weg dat we wettelijk verplicht zijn en ons moreel en in de praktijk verplicht voelen om een passende plek voor het kind te vinden.

Als school die veel extra ondersteuning biedt blijft het een uitdaging om een goede balans te vinden tussen ondersteuning bieden aan kinderen en een gezonde werk- en organisatie druk te behouden.

Leerplicht

Kinderen in Nederland zijn leerplichtig vanaf hun vijfde jaar tot en met hun achttiende jaar. Burgemeester en wethouders van de gemeente Amstelveen hebben o.a. een leerplichtambtenaar aangesteld om toe te zien op de naleving van de leerplichtwet. Zij zijn bereikbaar via telefoonnummer: (020) 5404911 of mailadres leerplicht.rmc@amstelveen.nl

Aantal uren

Kinderen moeten in 8 jaar basisonderwijs 7520 uren onderwijs hebben genoten.

Bij ons zijn de uren zo verdeeld dat kinderen hun hele schoolperiode evenveel uren maken per jaar. Dit zijn ongeveer 960 schooluren.

Schoolvakanties en verlof

Vakanties

Huidig schooljaar is een relatief kort schooljaar. Wel maken de kinderen door de gelijke schooldagen nog teveel uren. Wij hebben komend schooljaar dan ook iets minder vakantiedagen en vrije dagen als vorig schooljaar.

Wij hebben ervoor gekozen om een extra week vakantie aan de kerstvakantie te plakken. Een periode die voor de kinderen vaak druk en spannend is en een periode waarin veel gezinnen graag (voor langere tijd) richting hun familie willen gaan.

Extra verlof

Het MT mag in uitzonderingsgevallen (de wet zegt om gewichtige redenen) verlof geven. Hierbij wordt bijvoorbeeld gedacht aan huwelijk/sterfgeval in de naaste familie. Vakantie onder schooltijd zal niet als gewichtige reden worden aangemerkt. Via onze administratie kunt u een aanvraagformulier vrijstelling van geregeld schoolbezoek aanvragen.

Verzoeken om afwijking van vakanties zullen alleen gehonoreerd worden als u, naast het verplichte aanvraagformulier, een verklaring van uw werkgever kunt overleggen, waarin de noodzaak voor afwijking naar voren komt. Het verlof moet minimaal 8 weken van te voren worden aangevraagd. Voor 4 jarigen is bovenstaande niet van toepassing. Dit neemt niet weg dat wij graag op de hoogte zijn van afwijkend verlof.

Kalenders en roosters

Jaarkalender

Aan het begin van het schooljaar ontvangt u een digitale jaarkalender. U kunt deze ook hier vinden op de website. Deze wordt gedurende het schooljaar bijgewerkt.

Gym

De kleine/fijne motoriek wordt gedurende de dag ontwikkeld, vaak indirect. Het kind leert hoe het materialen draagt, figuren tekent, strikken moet maken, knipt, reeksen bouwt, schenkt en weegt en nog veel meer. Allerlei activiteiten met als onderliggend doel: de ontwikkeling van de motoriek. De leerkracht houdt bij hoe deze ontwikkeling verloopt en ondersteunt waar en wanneer dat nodig is. In de kleutergroepen staat bewegingsonderwijs dagelijks op het rooster. De kinderen spelen in de klas, en op het schoolplein.

De kinderen in het Lentedorp hebben 1 keer per week gym. Verder hebben we buiten bewegend leren lessen en hebben we yogalessen. De kinderen in het Zomerdorp en Herfstdorp hebben twee keer per week gymles van een bevoegd vakdocent. Tijdens de gymlessen dragen alle kinderen gymschoenen, een shirt met korte mouwen en een kort broekje. Voor de veiligheid van uw eigen kind tijdens de gymlessen vragen we u vriendelijk doch dringend om sieraden als kettinkjes, ringen en armbanden thuis te laten.

Maandag Bloesemgroep, Zomerdorp en Herfstdorp

Woensdag Lentedorp

Vrijdag Bloesemgroep, Zomerdorp en Herfstdorp





Dagindeling dorpen



Lentedorp

8.15 tot 8.30	Inloop
8.45 tot 9.15	Levensles
9.15 tot 10.00	Buitenspelen
10.00 tot 10.15	Fruit eten
10,15 tot 11.45	Ontwikkeltijd
11.45 tot 12.30	Lunch
12.30 tot 13.00	Buitenspelen
13.00 tot 14.15	IPC of Engels
14.15 tot 14.30	Levensles

Zomerdorp

8.00 tot 8.30	Inloop
8.30 tot 9.00	Levensles
9.00 tot 9.15	Plannen
9.15 tot 9.30	Instructies
9.30 tot 10.00	Instructie/ zelf-standig werken
10.00 tot 10.15	Buiten spelen
10.15 tot 11.30	Instructie/ zelf-standig werken
11.30 tot 12.00	Buiten spelen
12.00 tot 12.30	Lunchen
12.30 tot 14.15	IPC Nieuwsbegrip Engels Schrijven workshops
14.15 tot 14.30	Levensles

Herfstdorp

8.00 tot 8.30	Inloop
8.30 tot 9.00	Levensles
	Plannen
9.00 tot 9.45	Instructies/zelf-standig werken
9.45 tot 10.00	Pauze/buiten-spelen
10.00 tot 11.15	Instructies/zelf-standig werken
11.15 tot 11.45	Pauze/buiten-spelen
11.45 tot 12.00	Lunch
12.00 tot 12.30	Dictee
12.30 tot 14.00	IPC wo/vrij: Workshops
14.15 tot 14.30	Levensles

Praktische zaken

Verjaardagen

Verjaardagen worden bij ons op school gevierd zonder traktatie. Dat scheelt u een hoop geregeld en het voorkomt onenigheid over de soort traktatie. De manier waarop wij kinderen in het zonnetje willen zetten is met meer echte aandacht en quality time. Dat betekent dat we de verjaardag nog steeds vieren, kinderen elkaar nog steeds gaan feliciteren, maar dat we vooral het verjaardagsritueel wat uitbreiden. Hoe we dat concreet invullen verschilt per dorp. Zo zal in het Lentedorp de nadruk vooral liggen op jezelf durven laten zien en durven om in het middelpunt van de aandacht te staan. In het Zomerdorp gaat de aandacht naar durven genieten en vieren als onderdeel van de groep. Hoe kun jij je jarig voelen en hoe kun je als groep samen vieren? Nadat ze in het Zomerdorp hebben geleerd hoe je verjaardagen kunt vieren als individu en als groep, krijgen ze in het Herfstdorp de kans om hun eigen wensen en voorkeuren uit te spreken. Dus vooral de vraag: hoe zou jij je verjaardag willen inrichten? Waar word jij gelukkig van op je verjaardag en wat heb je daarvoor nodig?

Speelgoed

In het algemeen is het niet verstandig om kinderen speelgoed mee naar school te geven. Er bestaat altijd een kans dat het weg raakt of niet ongeschonden thuis komt. In het Lentedorp is het iedere donderdag voor een vakantie speelgoeddag en dan mogen de kinderen hun speelgoed meenemen.

Mobiele telefoons

Een mobiele telefoon kan in sommige situaties een handig apparaat zijn. Vooral in het Herfstdorp heeft een groot aantal leerlingen een mobiele telefoon bij zich. Kinderen leveren aan het begin van de dag hun telefoon in bij de mentor en deze worden opgeruimd in de klas. Aan het einde van de dag worden de telefoons weer terug gegeven. Mocht een kind de telefoon niet inleveren en wij zien de telefoon onder schooltijd, moet deze alsnog worden ingeleverd. Kinderen kunnen hem dan om 17:00 uur ophalen of krijgen hem de volgende dag. U kunt uw kind dus tijdens schooluren uw kind niet mobiel bellen. Bij verlies of diefstal van het toestel is de school NIET aansprakelijk.

Gevonden voorwerpen

Als een kind iets verloren heeft of de ouder iets mist dan is het raadzaam om in onze gevonden voorwerpen bak te kijken. Deze staat bij de ingang van het gebouw voor het Lentedorp en Zomderdorp. Voor iedere vakantie worden de gevonden voorwerpen buiten op het schoolplein uitgestald. Wat er dan nog niet wordt meegenomen, brengen wij naar de kringloopwinkel.

Fietsen

Kinderen die met de fiets naar school komen, zetten hun fiets in de daarvoor bestemde rekken. De fiets moet op slot worden gezet. De school kan geen verantwoordelijkheid nemen voor de gestalde fietsen. Op het schoolplein mag niet gefietst worden. Wij raden u aan de fiets 's middags altijd weer mee te nemen.

Schoolfotograaf

Ieder jaar komt de schoolfotograaf bij ons op school. De datum wordt gecommuniceerd via de nieuwsbrief.

Hoofdluis

Hoofdluis is veelvoorkomend (helaas zeer overdraagbaar) en moeilijk uitroeibaar. Mocht u hoofdluis bij uw kind constateren, wilt u dit dan direct bij de groepsleerkracht melden? Dan kunnen wij onze maatregelen treffen om verspreiding te voorkomen. Als op school bij uw kind hoofdluis wordt geconstateerd, nemen we zo snel mogelijk contact met u op en wordt u gevraagd uw kind te halen en thuis te behandelen.

We streven ernaar om alle kinderen regelmatig te laten controleren op hoofdluis.

Schoolbibliotheek

In onze school is er een ruimte speciaal ingericht als schoolbibliotheek. De kinderen worden zoveel mogelijk gestimuleerd om dagelijks te lezen. Op de dagen dat de bibliotheek open is mogen ze nieuwe boeken halen. We hebben als doel om elk jaar het leesaanbod te verrijken. Zo onderzoeken we o.a. welke digitale middelen hierbij volgend schooljaar ondersteunend en verrijkend kunnen zijn. Boeken vanaf huis mogen in overleg met de leerkracht meegegeven worden. Als u boeken wilt doneren aan de school omdat deze bijvoorbeeld thuis niet meer worden gelezen, dan kan dit via de leerkracht.

Klachtenregeling

Als ouder kunt u ontevreden zijn over bepaalde zaken op school. We gaan ervan uit dat we de meeste klachten in onderling overleg kunnen oplossen. We nodigen u dan ook uit om bij ontevredenheid, de leerkracht van uw kind dan wel de schoolleiding aan te spreken.

Bij klachten kunt u in beroep doen op de ondersteuning door de intern vertrouwenspersoon.

De klachtenregeling ligt ter inzage op school. U kunt ook altijd de school vragen u een kopie per email te sturen, via info@schoolofunderstanding.nl.

Intern vertrouwenspersoon

Met de intern vertrouwenspersoon van onze school kunt u vrijelijk spreken. Alles wat naar voren komt, wordt zorgvuldig en vertrouwelijk behandeld. De intern vertrouwenspersoon kan, in samenspraak met u, verwijzen naar de extern vertrouwenspersoon. Onze intern vertrouwenspersoon is Brigitta van den Berg, zij is 3 dagen in de week aanwezig op school. U kunt haar o.a. bereiken via haar emailadres: b.vandenbergh@schoolofunderstanding.nl.

Extern vertrouwenspersoon

De SoU is aangesloten bij een extern vertrouwenspersoon. Deze is als onafhankelijke partij beschikbaar om iemand met een klacht, ouder, leerkracht, leerling of betrokken externe, bij te staan in het formuleren en op de juiste plek neerleggen van de klacht. In principe is het de bedoeling dat u uw klacht eerst neerlegt bij de interne vertrouwenspersoon en alleen wanneer dit niet leidt tot een adequaat antwoord, kunt u zich wenden tot onze extern vertrouwenspersoon.

Contactgegevens extern vertrouwenspersoon:

Adviespraktijk David & van Wezel
Johannes van der Waalsstraat 39
1098 PE Amsterdam
Tel: 06-34348288
<http://www.david-vanwezel.com/>

Landelijke Klachtencommissie Onderwijs

De School of Understanding heeft zich aangesloten bij de Landelijke Klachtencommissie Onderwijs. Dit is een onafhankelijke organisatie die klachten aanneemt, mogelijk in behandeling neemt, beoordeelt en vervolgens het bestuur adviseert. Het actuele reglement van dit orgaan is te vinden onder: <https://onderwijsgeschillen.nl/commissie/landelijke-klachtencommissie-onderwijs-lkc>

Contactgegevens:

Onderwijsgeschillen
Telefoon: 030 – 280 9590
Fax: 030 – 280 9591
E-mail: info@onderwijsgeschillen.nl

Verzekeringen

Schoolverzekering

De ongevallenverzekering is van kracht voor het personeel en de leerlingen tijdens schooluren en evenementen in schoolverband, alsmede gedurende het rechtstreeks gaan van huis naar school

en omgekeerd. Ook is deze verzekering van toepassing op leerlingen gedurende hun stagewerkzaamheden en het gaan van huis naar de stageplaats en omgekeerd.

De Stichting is verzekerd bij Aon en de polis van de verzekering is in te kijken op school.

Aansprakelijkheid

De school heeft een aansprakelijkheidsverzekering afgesloten. Deze dekt de aansprakelijkheid van de school jegens derden, die het gevolg is van een door school gepleegde onrechtmatige daad. In een dergelijk geval kan men spreken van onrechtmatig handelen of nalaten door de school. Het zoeken van bijvoorbeeld kettinkjes of jassen en diefstal van fietsen uit de fietsenstalling vallen daar echter niet onder. Ook schade aangebracht door leerlingen aan andere leerlingen of aan de school valt hier niet onder, zelfs niet als dit onder schooltijd gebeurt. In situaties waarin kinderen zelf een onrechtmatige daad begaan, zijn ouders aansprakelijk voor de gedragingen van hun kinderen. Wij raden u aan zelf een aansprakelijkheidsverzekering voor particulieren voor dergelijke zaken af te sluiten.

Schorsing en verwijdering

In bijzondere gevallen kan een leerling door de directeur voor een of meerdere dagen geschorst worden. Dit gebeurt altijd na overleg met het schoolbestuur en na melding bij de leerplichtambtenaar. Deze maatregel zal alleen gebruikt worden als de veiligheid van leerkrachten en/of medeleerling(en) niet meer te garanderen is.

Ouders hebben het recht tegen de schorsing bezwaar te maken. Schorsing is een zeer ernstige maatregel. Wij zullen in vrijwel alle gevallen in eerste instantie proberen samen met de leerling een plek te geven aan zijn frustraties en gedragingen zodat we er samen van kunnen leren. Indien bij ernstige gevallen van wangedrag maatregelen ter voorkoming hebben gefaald, kan het schoolbestuur besluiten het kind de verdere toegang tot de school te weigeren. In overleg met de leerplichtambtenaar moet een andere school voor het kind gezocht worden. Het is mogelijk dat verwijdering vooraf wordt gegaan door schorsing. Bij verwijdering kunnen ouders bezwaar maken tegen de beslissing van het schoolbestuur.

Op verzoek kunt u ons protocol grensoverschrijdend gedrag verkrijgen bij de directie.



● bijlage 1: Beleid Burgerschap

Inleiding

Eind 2005 is een (onderwijs)wet aangenomen die scholen vraagt aandacht te besteden aan 'actief burgerschap en sociale integratie'. Centraal staat daarbij "de bereidheid en het vermogen om deel uit te maken van de gemeenschap en daar een actieve bijdrage aan te leveren".

Terwijl naties over de hele wereld zich richten op nationale economische groei, en daarmee onderwijs behandelen alsof we op de eerste plaats onze kinderen economisch productief moeten laten worden, vinden wij juist het meer humanistische perspectief op onderwijs belangrijk. Binnen dit meer humanistische perspectief is het primaire doel van het onderwijs om kinderen te stimuleren om zelf na te denken en betekenis te geven aan de wereld om zich heen en anderen te leren begrijpen. Actief Burgerschap en Sociale Integratie zijn hierbinnen vanzelfsprekende thema's. De visie van onze school heeft dat als een van de uitgangspunten.

Actief Burgerschap en Sociale integratie op de School of Understanding

Visie

De school en het leerproces moeten de omgeving en de wereld buiten de school een integraal deel van het leerproces maken.

Om kinderen goed voor te bereiden op de wereld en de toekomst is het belangrijk dat ze er zo snel mogelijk een deel van uit gaan maken. En zeker in het kader van het nastreven van persoonlijke doelen waar ze betrokken bij zijn is het van het grootste belang dat dit een relatie heeft met de 'echte' wereld.

We zoeken constant verbinding met deze wereld. Dit doen we onder andere door:

- Levenslessen vanuit verschillende thema's
- Het organiseren van workshops met mensen uit verschillende gebieden
- In het kader van IPC onze fieldtrips naar plekken te organiseren waar het thema in het echt te beleven is
- We zoeken mentoren in het werkveld gekoppeld aan de talentdoelen die kinderen zichzelf gesteld hebben
- We nemen deel aan lokale projecten rondom zwerfafval, ondersteuning van vluchtelingen, etc

Daarnaast zoeken we constant naar manieren om de lesstof relevant te maken door het te koppelen aan of in het kader te plaatsen van maatschappelijke thema's en gebeurtenissen.

Voor dit onderwijs zijn ook leerkrachten nodig die persoonlijk en professioneel bereid zijn zelf kritisch te denken. Dit doen we onder andere door:

- De bereidheid om als leerkracht kritisch te zijn over eigen aannames en vooronderstellingen;
- Bewustwording van sociale onrechtvaardigheden bij de kinderen;
- Kritisch te zijn over (sociale) media;
- Open en geïnteresseerd te zijn in mensen die een heel ander leven leiden dan wij en die wereld voor de kinderen vergroten.

Praktijk

Om onze kinderen zo goed mogelijk voor te bereiden op de toekomst vinden wij het belangrijk dat ze goed kunnen luisteren, dit komt vooral terug tijdens (filosofische) gesprekken; onder andere tijdens de levenslessen en IPC lessen. Het is tijdens deze gesprekken van belang om erachter te komen wat de ander bedoelt en of diegene ook daadwerkelijk begrepen wordt. Dit bevordert het inzicht in de gedachten van een ander en vereist inlevingsvermogen van de kinderen. Verbeeldingskracht is noodzakelijk voor de toekomstige maatschappij, het is essentieel voor een goede samenleving: mensen moeten zich kunnen verplaatsen in een ander. Ook wel genoemd: de narratieve verbeelding: het vermogen je in te leven in emoties, verlangens en gevoelens die een ander persoon heeft. Op het moment dat we moeten bestaan zonder verbeelding, zou het leven slechts in het teken staan van feiten en gebeurtenissen (die ook daadwerkelijk gebeuren of gebeurd zijn). De creatieve, technische en wetenschappelijke ontwikkeling van de bevolking zou stagneren oftewel het proces om te ontdekken en creëren zou stilstaan. We geven dit onze kinderen mee waarbij we gebruik maken van uitgangspunten van de Positieve Psychologie, kunstvormen als literatuur, film en fotografie. Onze kinderen moeten uitgedaagd worden om na te denken over het leven van een ander en zo het vermogen te vergroten om na te denken over het leven van een ander.

We vinden het belangrijk om te kijken naar verschillende perspectieven, tijdens de verschillende activiteiten (zie praktijkvoorbeelden) komt dat naar voren. Zowel voor kinderen als leerkrachten is het belangrijk om een contra intuïtieve houding te hebben. Onderwijs draait om meer dan alleen maar leeropbrengsten, de kinderen moeten ook betekenis kunnen geven aan de wereld waarin zij leven. Leren is niet uitsluitend intellectueel, maar ook de hele persoonlijkheid van de leerling speelt een grote rol; elke leerling heeft een eigen verhaal. Als leerkracht kun je lijnrecht tegen een kind komen te staan, dit is soms niet te voorzien of te vermijden. Juist dan is het belangrijk om niet vanuit eigen intuïtie te handelen, maar juist contra-intuïtief. De leerkracht moet afstand kunnen nemen van zichzelf om zich open te kunnen stellen voor nieuwe perspectieven. Op dat moment kan er namelijk een dialoog ontstaan en ontstaat er een verbinding en een band met het kind. Luisteren naar de kinderen staat hierbij centraal, proberen het kind te begrijpen en de situatie van het kind niet gelijk met de eigen situatie te vergelijken.

Het leren kijken vanuit verschillende perspectieven en het rekeningen houden met niet alleen kennisoverdracht maar ook persoonswording is ook belangrijk onderdeel van multiperspectiviteit. We zijn ons bewust van onze rol als culturele mediator op een multiperspectieve wijze. Nu stopt het bij deze bewustwording niet, het gaat er uiteindelijk om dat verschillen tussen mensen erkend worden. Diversiteit zie je overal. Het is niet altijd even makkelijk om deze diversiteit te begrijpen, maar het is wel ontzettend belangrijk aangezien de kinderen uiteindelijk ook een kritische rol in de maatschappij gaan spelen. Dit staat heel nauw met de levenshouding die wij op SoU zo belangrijk vinden. Tijdens de levenslessen zijn we niet alleen bezig, met het hierboven genoemde, luisteren maar ook met communiceren: het daadwerkelijk contact hebben met anderen. Door alleen veel boeken te lezen of te reizen wordt een mens namelijk geen kosmopoliet. Met elkaar praten staat aan de basis. In dit communiceren leren we onze kinderen dat het niet uiteindelijk draait om het bereiken van overeenstemming, want soms is het ook juist goed om het gevoel van onenigheid verder aan te wakkeren. We vinden het alleen wel belangrijk dat onze kinderen zich gaan realiseren dat hun gedrag invloed heeft op anderen, en op die manier ook leren dat mensen verschillend zijn. Langzaam komt dan die bewustwording dat het oké is dat mensen verschillend zijn en dat er veel te leren valt van alle verschillen. Die verschillen laten we voortdurend terugkomen tijdens de IPC lessen en lokale projecten rondom zwerfafval, ondersteuning van vluchtelingen en het steunen van andere internationale goede doelen.

Praktijkvoorbeelden

Kinderen uitdagen om na te denken over het leven van een ander doen wij onder andere door:

- Elke dag drie kwartier levenslessen en voor de ouders hierbij de psycho-educatie
- IPC thema's door de gehele school
- Samenwerking met bedrijven bijvoorbeeld tijdens de Science Fair
- De kinderraad van Oranjekom Advocaten, via The Missing Chapter Foundation
- Buurtactiviteiten zoals zwerfvuil, fieldtrips
- Meedoen aan landelijke projecten zoals de Kinderboekenweek, Nationale sportdag
- Sponsorloop voor het goede doel
- **Verhalen:** lezen stimuleert de verbeelding. Verhalen geven relevante kennis en een pallet van mogelijkheden qua inleven. Inclusief verhalen waarin negatieve stereotypes of bevooroordeelde teksten naar voren komen.
- **Rollenspel:** zowel bij de oudere leerlingen maar ook met de jongste, die nog niet kunnen lezen en schrijven, stimuleren wij de ontwikkeling van de narratieve verbeelding. Het 'doen alsof' één van de vroegste manifestaties is van het verbeeldingsvermogen. Hierbij gaat het niet om het gebrek aan realistisch begrip op de wereld, maar het verbeeldingsvermogen biedt kinderen de gelegenheid om zich een hele andere en nieuwe werkelijkheid voor te stellen en deze te ontdekken.
- **Kunst:** door het gebruik van kunst zijn onze leerlingen beter in staat worden om zichzelf en anderen te begrijpen. Het is niet gemakkelijk om meer te zien dan alleen maar elkaar als mens, de diepgang zit in de prestatie om een ziel in mensen te zien. Deze diepgang wordt ondersteund door poëzie en beeldende kunst, aangezien die ons vraagt om ons te verwonderen en na te denken over de achterliggende gedachte. Dit komt vooral tijdens de IPC lessen naar voren. Maar ook tijdens de taallessen waar poëzie/gedichten centraal staan.

Registratie en het volgen van de ontwikkeling

Om goed te kunnen zien of ons beleid op Burgerschap werkt volgen we de kinderen op verschillende manieren.

Observaties

De meest belangrijke manier om de ontwikkeling van kinderen hierin te volgen zijn observaties. Hierbij gaat het om observaties van mentoren en even belangrijk de observaties van ouders en betrokkenen. Soms is juist buiten de schoolse setting goed te beoordelen in hoeverre er sprake is van actief burgerschap bij een kind. Daarnaast worden er ook observaties gedaan tijdens de Levenslessen, de lessen IPC en de workshops. Deze worden bijgehouden door de mentoren.

Registratie

De observaties worden op verschillende manieren geregistreerd.

- Iep hart en handen, hiermee volgen we de ontwikkeling van kinderen op het gebied van sociaal emotionele ontwikkeling.





jezelf.leren.zijn.